



Documentation

Transfert de pages HTML sur votre site

La création des pages se fait avec un éditeur HTML. Vous pouvez par exemple utiliser Netscape Composer (fourni avec Netscape Communicator 4), FrontPage Express (fourni avec MS Internet Explorer 4) que vous pouvez trouver sur notre [serveur FTP](#).

La première page devra s'appeler **index.htm** ou **index.html** ou **main.htm** (toujours en minuscules). Une fois votre site publié, il sera accessible à l'adresse : **<http://perso.nnx.com/NomUtilisateur>**. Vous pourrez ajouter une [description de celui-ci](#), cette description sera ajoutée dans la [liste des homepages](#).

Il y a quelques règles à respecter si vous désirez ne pas avoir de problèmes une fois le transfert fait :

- Mettre tous les noms de fichier en minuscules, c'est la meilleure façon de ne pas se tromper dans les liens (sur internet, "fichier.htm" est différent de "Fichier.htm", et les deux fichiers peuvent exister dans le même répertoire).
- Ne pas utiliser de caractères spéciaux pour les noms de fichiers. Il faut que ceux-ci passent sur toutes les plateformes (utiliser "a" à "z", "0" à "9", et les caractères "_" et ".", et surtout pas d'espaces).
- Ne mettre que des liens relatifs pour les fichiers internes au site (), ce qui permet de déplacer facilement le site sans être obligé de reprendre toutes les pages.
- Vérifiez qu'il n'y a pas de liens vers une unité locale dans les pages du style . Si ces liens fonctionnent sur la machine qui a servi à créer les pages, ils ne fonctionneront pas sur d'autres machines.

Vous pouvez transférer vos pages HTML avec un logiciel de transfert FTP tel **Cute FTP**.

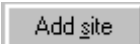


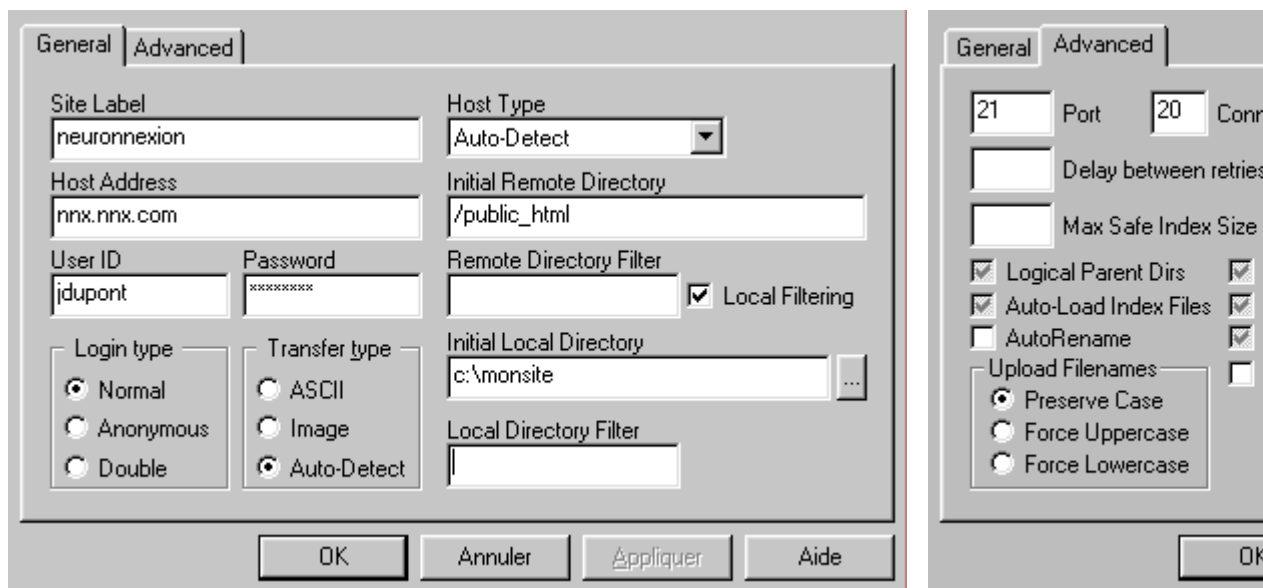
Client Cute FTP (Windows 95)

Vous pouvez télécharger une version de démonstration de Cute FTP sur :

<ftp://ftp.neuronnexion.fr/pub/win95/tcp-ip/ftp/cuteftp.exe>

Paramétrage :


Au premier lancement, cliquez sur , une fenêtre s'ouvre. Elle comporte deux onglets "General" & "Advanced" que vous devez modifier de la manière suivante (remplacez **User ID**, **Password** et **initial local directory** (le répertoire de votre disque dur où se trouve les pages à transférer), selon vos paramètres.



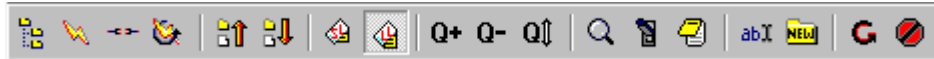
Site Label	Nom de votre profil de connexion
Host Address	Nom du serveur hébergeant vos pages
User ID	Votre nom d'utilisateur (login)
Password	Votre mot de passe
Initial Remote Directory	Répertoire de destination des pages
Initial Local Directory	Répertoire de votre disque dur sur lesquels se trouvent les pages que vous souhaitez transférer.

Gardez les paramètres par défaut pour les autres options.

Cliquez sur 

Cliquez sur 

Utilisation :



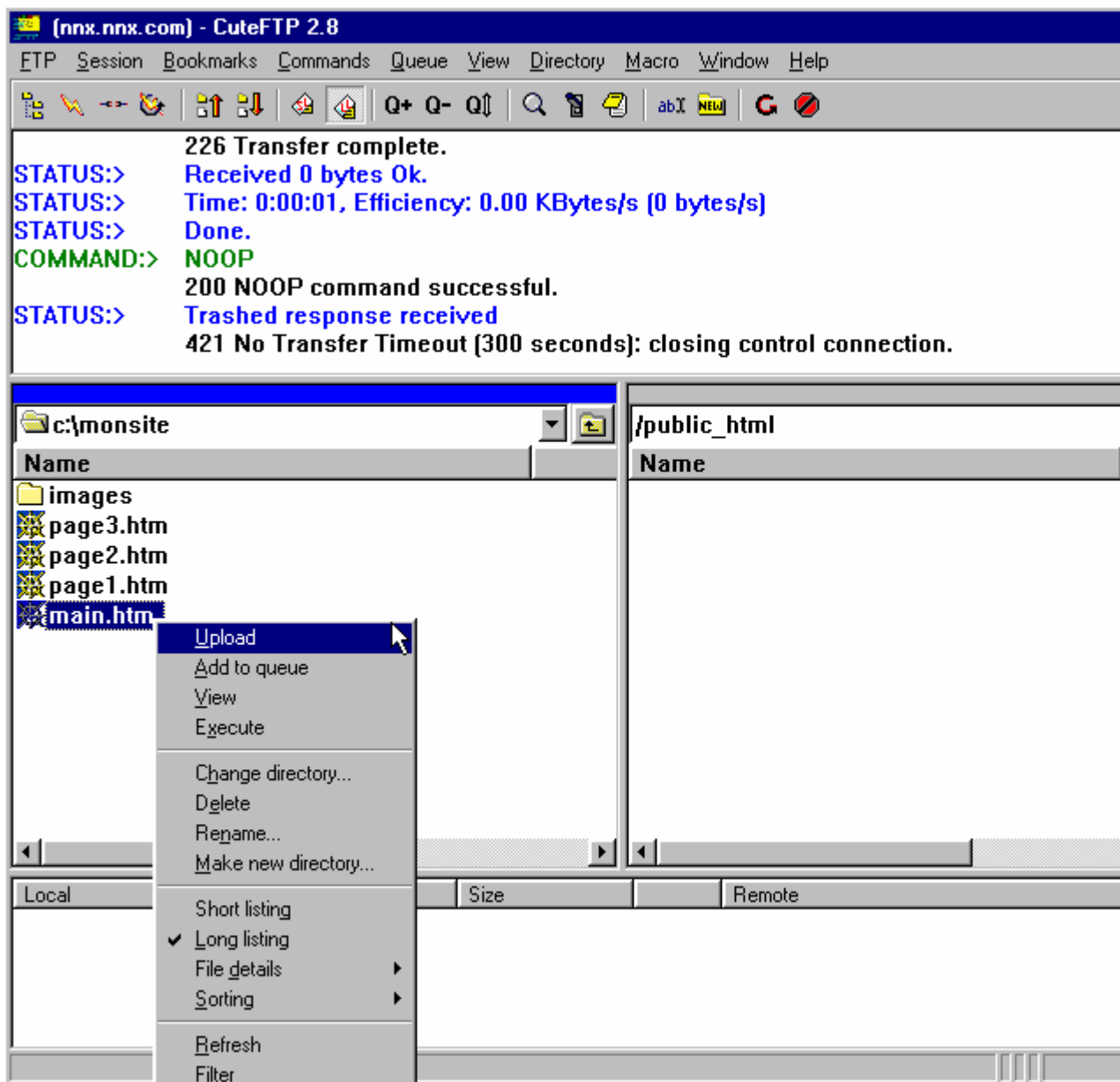
Ainsi vous obtenez l'écran suivant. Dans la barre des taches se trouvent toutes les commandes. Le menu : " FTP " et " Site Manager " vous permet d'ouvrir l'écran de gestion des sites FTP sauvegardés (ecran sur lequel vous vous trouvez au demarrage de CuteFTP).

La commande "Quick Connect" vous permet de vous connecter sur un site FTP sans avoir a l'enregistrer au préalable.

Dès lors que vous vous connectez sur un site FTP, votre ecran est divisé en deux parties. A gauche le contenu du répertoire de votre disque dur sur lequel vous allez télécharger des fichiers (download directory), et à droite le contenu du repertoire du site FTP sur lequel vous allez prendre les fichiers.

Pour télécharger un fichier (Upload ou download) cliquez bouton droit ezt choisissez Download (si vous rapatriez ce fichier) ou Upload (si vous expédier ce fichier). Lors de l'opération, les chiffres en bas a droite vous indiquent :

- Le niveau d'avancement en %
- Le nombre d'octet deja transmis, et le nombre total d'octets a transmettre.



Le déplacement d'un répertoire à l'autre s'effectue comme sous l'explorateur (double click = ouverture du répertoire ou download du fichier).

Lorsque le transfert des pages est effectué, déconnectez-vous en cliquant sur ce bouton de la barre des tâches.



Question 1 : Où puis-je trouver plus de renseignement sur le langage HTML ?

Si vous voulez en savoir plus sur le langage HTML, vous pouvez consulter le site [Un Nouveau Guide Internet](#).

Question 2 : Lorsque je me connecte pour transférer mes pages sur mon site personnel, j'obtiens un longue liste de logiciels, que se passe t'il ?

Vous vous êtes connecté en tant qu'anonyme. Le serveur ne vous accépte dans nos et vous

vous vous êtes connecté en tant qu'anonyme. Le serveur ne vous connaît donc pas et vous applique les droits d'un visiteur X (c'est à dire le répertoire public). Si vous souhaitez vous connecter sur votre propre compte, reconfigurez votre client FTP en précisant le login et le password. Vous serez alors automatiquement connecté sur votre espace disque. (ATTENTION : nous rappelons que vous devez transférer vos pages dans le répertoire : /public_html et appeler la première page main.htm pour que le serveur puisse les afficher.

Question 3: Je me suis connecté sur un serveur FTP, mais une erreur survient lorsque je tente d'uploader. Que se passe-t-il ?

Les serveurs FTP fonctionnent comme tous les serveurs avec des droits. Lisez bien les entêtes lors de la connexion, celle-ci vous indique quels sont vos droits d'accès. Généralement vous pouvez uploader dans le répertoire upload ou Incoming, et télécharger les fichiers situés dans le répertoire public.

Question 4: Je souhaite utiliser un autre client FTP, nommé WS_FTP comment se configure-t-il ?

Vous pouvez en savoir plus sur la configuration de WS_FTP en cliquant [ici](#).

Mise en Garde : Le client FTP vous permet de transférer des fichiers ou programmes. Ceux-ci peuvent être soumis à copyright et leur utilisation est peut-être soumise à licence. Assurez-vous que vous avez le droit d'utiliser un logiciel avant de l'installer sur votre machine !!! .

© Neuronnexion 1996, 97, 98, 99. Tous droits réservés.
Neuronnexion - 19/21, rue des Augustins - F-80000 AMIENS - Tel. 03 22 71 61 90 - Fax : 03 22 71 61 99
Support technique : support@nnx.com - HTTP : <http://www.nnx.com/>

